

Триммерная головка DDE Wind 12

Замена лески без разборки головки !

Инструкция по эксплуатации

Внимание!

Опасно косить траву заранее не обнаружив скрытые в ней твердые предметы такие как камни, корни, металлические конструкции. При соприкосновении с такими предметами возможно разрушение триммерного корда и самого механизма косильной головки что может привести к травмам и повреждениям.

Спасибо Вам за выбор универсальной триммерной головки DDE Wind 12. Вас не разочарует качество, удобство и простота работы с ней.

Меры безопасности (предосторожности)

*Перед работой прочитайте и следуйте точно всем инструкциям приведенным в данном руководстве.

*Триммерная головка DDE Wind 12 предназначена для кошения травы бензиновыми и электрическими триммерами и кусторезами. Не используйте ее для других целей.

*Если Вы одолжили кому либо триммерную головку DDE обязательно дайте ознакомиться с данной инструкцией или полностью объясните особенности работы с ней новому оператору.

*Храните данную инструкцию в месте где вы всегда сможете легко прочитать ее.

*Прочитайте и следуйте всем инструкциям по эксплуатации Вашего триммера или кустореза.

*Когда косите рекомендуем использовать защитную одежду и снаряжение, такие как очки, шлем, перчатки и сапоги. На триммере должен быть установлен защитный кожух и ремень. (рис.2)

*Убедитесь что косильная головка установлена на триммер верно, вращая ее вручную перед запуском двигателя. Неверная установка может вызвать большой шум и вибрацию, что недопустимо при нормальной и безопасной работе триммера. (рис.3)

*Безопасная область для людей (без специальной одежды) и животных не менее 15 метров от работающего триммера, рекомендуем так же обратить внимание на защиту стекол, машин и прочего имущества от повреждения разлетающимися предметами.

*Триммерная голова DDE Wind 12 рассчитана на 11 000 оборотов в минуту (максимум).

*Обратите внимание что бы при работе под головку не попадали твердые предмета такие как бетон, камень, стеклянные бутылки (рис.4)

*При кошении нейлоновой леской допустимо падение оборотов до 6 500 оборотов в минуту.

*Остановите двигатель если Вы почувствовали что что то происходит не так во время кошения. Восстановите или замените неисправную деталь.

*Остановите двигатель и убедитесь что косильная головка так же остановилась, если Вам необходимо провести очистку от травы или намотку нового косильного корда. Никогда не оставляйте косильную головку руками! (Рис.5)

*Замену лески следует произвести, если остаток одного из прутков менее 30 мм.

www.dde-um.com

Конструкция DDE Wind 12



Рис.1

№№	Описание	Количество
2	Корпус триммерной головки	1
4	Отрезки корда	4



Рис.2

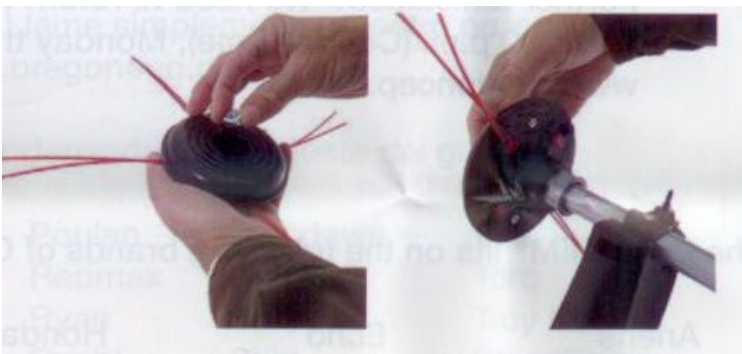


Рис.4

Рис.5

Назначение

Триммерная головка DDE Wind 12 предназначена для кошения травы с помощью нейлоновой лески диаметром 1,6-2,4 мм, бензиновыми или электрическими триммерами и следующими параметрами резьбы вала М8х1,25мм правая, +3/8" левая, +3/8" правая, + М10х1,25мм левая.

Рекомендуем на триммера мощностью менее 1 кВт устанавливать только два парных прутка лески, для триммеров мощностью более 1 кВт можно задействовать все четыре держателя.

Характеристики

Диаметр лески (корда): 2,0-3,0 мм.

Максимально допустимые обороты на валу редуктора: 10000 об/мин.

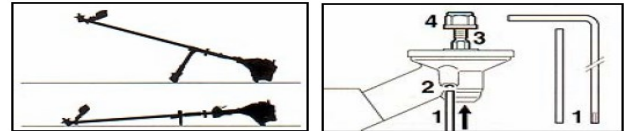
Минимальные эффективные обороты: 6000 об/мин* (при снижении рабочих оборотов ниже 6000 об/мин эффективность кошения резко сокращается)

Посадочные размер вала триммера: 7-10 мм.

Резьба: (11 резьбовых адаптеров в комплекте)

Установка триммерной головки

1. Расположите триммер осью редуктора вверх
2. Заблокируйте вал редуктора
3. Установите триммерную головку на вал, возьмите шайбу, Адаптер (Гайку или болт нужной резьбы)*.
4. Приверните триммерную головку против или по часовой стрелке, не прилагайте чрезмерных усилий (при тугом усилии завинчивания— еще раз тщательно проверьте соответствие резьбы)



*подбирайте правильно резьбовой адаптер, несоответствие резьбы может быть причиной поломки или травмы.

Замена нейлоновой лески (корда)

1. Расположите триммер косильной головкой вверх .
2. Вытяните остатки триммерной лески (аккуратно подцепите петлю остатка лески)
3. Возьмите отрезки триммерной лески диаметром от 2,0 мм до 3,0 мм по 30 см.
4. Согните пополам и вставьте концы в оба отверстия держателя.
5. Потяните за оба конца лески и выровняйте (выпуски должны быть одинаковыми).

Лучший результат стойкости и производительности показывают корд DDE сечением квадрат, звезда, витой квадрат.

