



УВЕРЕННОСТЬ В РЕЗУЛЬТАТЕ!

## ТРАКТОР САДОВЫЙ



**ИНСТРУКЦИЯ ПО ЭКСПЛУАТАЦИИ**

**TR 102-300**

[www.dde-um.com](http://www.dde-um.com)



Уважаемый Покупатель!

Мы благодарим Вас за выбор продукции компании Dynamic Drive Equipment (DDE). Прежде, чем начать пользоваться изделием, обязательно ознакомьтесь с данной инструкцией. Несоблюдение правил эксплуатации и техники безопасности может привести к выходу из строя изделия и нанесению вреда здоровью и даже смерти пользователя.

Продукция DDE всесторонне проверена на заводе-изготовителе. Приобретайте аппараты с запасом мощности и производительности. Как показала практика, подавляющее большинство обращений в сервисный центр связано не с качеством техники, а неправильным использованием, отсутствием своевременного обслуживания или неумелыми действиями пользователя.

## 1. Введение

Перед началом эксплуатации изделия внимательно ознакомьтесь с данной инструкцией по эксплуатации. Не допускайте людей, не ознакомившихся с данной инструкцией, к пользованию изделием. Инструкция по эксплуатации является неотъемлемой частью изделия и должна быть передана следующему владельцу. Для достижения максимального срока службы, производительности и безопасного использования изделия тщательно следуйте указаниям данной инструкции.

## 2. Назначение и область применения

Трактор садовый предназначен для кошения травы на газонах большой площади. Изделие отвечает современным техническим стандартам качества, обеспечивая долгий и безопасный эксплуатационный период.

## 3. Правила безопасности

Перед первым использованием внимательно прочитайте руководство по эксплуатации. Сохраняйте настоящее руководство в течение всего времени эксплуатации. При смене владельца передайте вместе с изделием руководство по эксплуатации.

- Запрещается использование изделия лицам, находящимся под воздействием алкоголя, наркотиков, лекарственных препаратов.
- Не пользуйтесь изделием, если вы утомлены или чувствуете себя нездоровым.
- Не разрешается использовать изделие лицами, не достигшими 18-летнего возраста.
- Убедитесь, что в рабочей зоне не находятся посторонние люди, дети или животные.
- Запрещено использовать трактор на газонах, угол склона которых превышает 10° (17%).
- Запрещено использовать изделие для буксировки
- Запрещено перевозить пассажиров
- Запрещено блокировать органы управления для обеспечения непрерывного движения
- ГСМ являются источником повышенной пожарной опасности, будьте внимательны и осторожны при заправке изделия.
- Пары ГСМ токсичны, не вдыхайте их.
- Запрещено заправлять двигатель ГСМ вблизи источников открытого огня.
- Запрещено курить при заправке изделия ГСМ.
- Не запускайте двигатель в месте заправки и менее 3-х метров от места хранения ГСМ.
- Запрещено использовать изделие внутри помещений.
- Одежда пользователя должна соответствовать погодным условиям. Не надевайте длинную, широкую одежду, которая может попасть в зону рабочего инструмента. Используйте обувь с нескользящей подошвой.
- Не работайте босиком или в открытой обуви. Надевайте прочные ботинки или сапоги.
- Используйте средства защиты: очки или маску, наушники, перчатки.
- Избегайте попадания рук, ног, а также одежды в рабочую зону изделия.
- Запрещено управлять изделием одной рукой.
- Запрещено устанавливать на изделие любые другие приспособления, кроме штатных.
- Запрещено оставлять изделие без присмотра.
- Запрещена эксплуатация изделия со снятыми или поврежденными защитными кожухами.
- Запрещено использовать изделие не по назначению.
- Если во время работы изделие издает странный шум или начинает сильно вибрировать, немедленно выключите его. Обратитесь в специализированный сервисный центр.



## 4. Внешний вид



1. Травосборник
2. Сиденье
3. Руль
4. Панель индикации
5. Колесо переднее
6. Косилка
7. Колесо заднее

## 5. Подготовка к работе.

Для лучшей сохранности при транспортировке трактор поставляется в упаковке из металлического каркаса и полиэтиленовой пленки. Удалите каркас и пленку, снимите трактор с поддона и установите на ровную твердую поверхность. Проверьте его на отсутствие повреждений во время транспортировки. Некоторые узлы сняты с трактора – рулевое колесо, колеса, сиденье, кронштейны крепления травосборника и травосборник, который поставляется в полностью разобранном виде. Извлеките их из упаковки.

При сборке используйте рисунки 1, 2 и 3 приложения к инструкции.

### 5.1 Установка передних и задних колес.

Сначала установите передние колеса 5 на переднюю ось и закрепите с помощью шайбы и стопорного кольца 17. Установите задние колеса 7 на заднюю ось. Для этого сначала наденьте на ось ограничительную втулку 18, установите в паз оси две шпонки 19, наденьте колесо на ось, совместив паз на диске колеса со шпонками, и закрепите с помощью шайбы и стопорного лопца 20. Проверьте давление в шинах, при необходимости подкачайте. Нормальное давление для передних колес 1,0 атм, для задних – 0,7 атм.

### 5.2 Установка рулевого колеса.

Установите передние колеса в положение для прямолинейного движения, для этого поверните их руками в нужную сторону. Наденьте рулевое колесо 3 на рулевой вал 21 и закрепите с помощью болта 22. Установите крышку 23 в отверстие в рулевом колесе.

### 5.3 Установка сиденья.

Установите сиденье 2, для этого совместите отверстия основания сиденья с отверстиями кронштейна на корпусе трактора и закрепите с помощью болтов и гаек 24.

### 5.4 Установка кронштейнов травосборника.

Установите кронштейны травосборника 25 таким образом, чтобы направляющие 27 в верхней части кронштейна, были направлены изгибом друг к другу. Совместите крепежные отверстия кронштейна с отверстиями на корпусе трактора, закрепите с помощью четырех болтов и гаек 26.

### 5.5 Сборка и установка травосборника.



Соедините между собой вертикальную 28 и горизонтальную 29 части рамы, для этого совместите крепежные отверстия, вставьте штифт в отверстие, с противоположной стороны установите на штифт шайбу и застопорите его шплинтом. Установите боковые пластины 30 и 31 на приваренные к рамам 28 и 29 штифты и закрепите с помощью шайбы и шплинта. Присоедините уголки 34 к пластинам 32 и 33 с помощью болта и гайки с одной стороны, вторые стороны пластин закрепите на пластинах 30 и 31 с помощью штифтов. Установите мешок травосборника 36. Установите нижнюю пластину 35 и закрепите ее с помощью болтов и гаек. Установите верхнюю крышку 37 и прикрепите ее к раме с помощью винтов. Установите рычаг 38, для этого вставьте его в отверстие крышки 38 и закрепите с помощью гайки и болта. Установите травосборник в пазы кронштейнов 25.

## 5.6 Заправка топливом и моторным маслом.

Откройте капот 39 (рис. 4). Залейте не этилированный бензин АИ 92 в бензобак и масло в горловину картера. Открутите крышку бензобака 40 (рис. 5), используйте воронку или специальную трубку, облегчающую залив топлива в бак. Наполните бак бензином до максимального уровня, закрутите крышку плотно, но без значительного усилия. Открутите крышку-щуп заливной горловины картера 44. Залейте моторное масло объемом примерно 1,2 литра, используя воронку. Используйте моторное масло DDE SAE 30 или аналогичное. Проверьте с помощью щупа уровень масла. Убедитесь, что уровень масла находится между отметками FULL и ADD на щупе. Закрутите крышку.

## 5.7 Подключение аккумуляторной батареи.

Подключите провод «+» 42 к клемме аккумуляторной батареи 43 (рис. 5). Установите изоляционные колпачки на клеммы.

## 6. Эксплуатация.

Для обеспечения безопасной эксплуатации трактор оснащен системой блокировки запуска двигателя. Система включает в себя датчик под сиденьем и датчик травосборника 47 (рис. 3). Поэтому запуск двигателя невозможен при отсутствии оператора на сиденье или, если не установлен травосборник.

### 6.1 Панель индикации.

На панель индикации 4 (рис. 4) выводится информация о состоянии различных узлов трактора. Датчик света 49 предназначен для автоматического включения фар в темное время суток. Счетчик моточасов 56 отображает информацию об общем времени работы двигателя, эта информация необходима для своевременного технического обслуживания трактора.

Номер индикатора на рисунке	Назначение индикатора
50	Трансмиссия в нейтральном режиме
51	Снижение уровня топлива ниже минимального значения
52	Наличие оператора на сиденье
53	Фары включены
54	Травосборник заполнен
55	Ножи косилки включены

### 6.2 Трансмиссия.

Трактор оснащен гидростатической трансмиссией, которая предназначена для бесступенчатой передачи крутящего момента от двигателя к колесам. Предусмотрено два режима работы трансмиссии – основной и транспортировочный. Основной режим предназначен для эксплуатации трактора по назначению. Транспортировочный режим предназначен для перекачивания трактора с места на место без запуска двигателя со скоростью не более 3 км/ч. Переключение между режимами производится рычагом 48 (рис. 6) при снятом травосборнике. Перед запуском двигателя убедитесь, что установлен основной режим работы трансмиссии.

### 6.3 Запуск и остановка двигателя.

Для запуска двигателя сядьте на сиденье, убедитесь, что выключатель ножей 9 установлен в положение «О». Вставьте ключ в замок зажигания 10 (рис. 4). Если двигатель холодный, закройте воздушную заслонку карбюратора. Для этого установите рычаг управления дроссельной заслонкой 8 в положение максимального газа. Небольшим усилием надавите на рычаг 8 вверх и, переведя его в крайнее верхнее положение, удерживайте в этом положении. Второй рукой включите зажигание и запустите двигатель. Для этого поверните ключ зажигания в положение ON, затем поверните ключ положение START. Как только двигатель запустился, отпустите ключ, вернув его в положение ON. Отпустите рычаг управления дроссельной заслонкой, при этом он автоматически вернется в положение максимального газа. Уменьшите обороты двигателя, для этого установите рычаг 8 в среднее положение. Для запуска теплого двигателя закрывать воздушную заслонку не нужно. Для остановки двигателя переведите рычаг управления дроссельной заслонкой 8 в положение минимального газа,





поверните ключ зажигания в положение OFF. Перед остановкой дайте двигателю поработать на холостом ходу 15-20 секунд.

## 6.4 Управление движением трактора.

Скорость трактора определяется степенью нажатия на педаль, чем сильнее нажатие, тем выше скорость. Для движения вперед плавно нажмите на педаль переднего хода 14 (рис. 4). Диапазон изменения скорости вперед 0-10 км/ч. Для движения назад плавно нажмите на педаль заднего хода 16. Диапазон изменения скорости назад 0-5 км/ч. Изменение направления движения возможно только после полной остановки трактора. Для остановки трактора нажмите на педаль тормоза 15. Для предотвращения самопроизвольного движения трактора предусмотрен стояночный тормоз. Для включения стояночного тормоза нажмите и удерживайте педаль тормоза 15, после чего нажмите на рычаг 11. Снимите ногу с педали тормоза и убедитесь, что педаль зафиксирована в нижнем положении. Для отключения стояночного тормоза однократно нажмите и отпустите педаль тормоза 15, при этом рычаг 11 автоматически вернется в исходное положение.

## 6.5 Установка высоты кошения травы.

Нажмите на кнопку рычага 13 (рис. 4), переведите рычаг в требуемое положение и отпустите кнопку. Для предотвращения срезания ножами верхнего слоя почвы, которое может произойти из-за неровностей поверхности участка, необходимо отрегулировать ограничительные ролики косилки 58 (рис. 8). Для этого установите трактор на ровную поверхность, выберите необходимую высоту кошения, открутите болт и гайку 59 и снимите ролик. Установите ролик в одно из четырех отверстий так, чтобы обеспечивалось минимальное расстояние между роликом и поверхностью, закрепите ролик болтом и гайкой 59. Отрегулируйте сразу все ролики, установив их в аналогичные отверстия.

## 6.6 Начало работы.

Убедитесь, что на участке, предназначенном для кошения, отсутствуют посторонние предметы (палки, камни и т.д.), а также участок не имеет бугров, за которые могут цепляться ножи во время движения. Допускается эксплуатация трактора на участках, угол уклона которых не превышает 10° (17%).

Начните движение. Включите вращение ножей рычагом 9 (рис. 4). Для этого потяните рычаг на себя до щелчка в положение «1». Начните кошение травы. Изменение скорости вращения ножей производится перемещением рычага 8 (рис. 4), крайнее верхнее положение соответствует максимальной скорости вращения, крайнее нижнее – минимальной. Для отключения ножей нажмите на рычаг и переведите его в положение «0».

## 6.6 Очистка травосборника.

Во время работы следите за заполнением травосборника и вовремя его очищайте. Для очистки травосборника остановите трактор, отключите вращение ножей, включите стояночный тормоз, выдвиньте вверх до упора рычаг 12 (рис. 4) и с усилием потяните на себя (рис. 7). После очистки верните травосборник в рабочее положение.

## 6.7 Общие рекомендации по эксплуатации трактора.

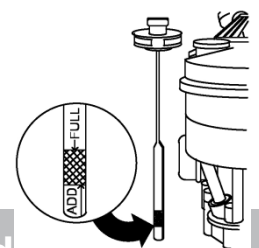
Выбирайте скорость движения трактора во время кошения в зависимости от состояния травы. Чем выше влажность и густота травяного покрова, тем ниже должна быть скорость движения. Старайтесь всегда косить на максимальной скорости вращения ножей. Скашивание высокой травы необходимо выполнять за два прохода. Первый проход выполните на максимальной высоте скашивания и минимальной скорости. На втором проходе установите необходимую высоту скашивания. Для равномерного рисунка газона, осуществляйте скашивание с перехлестом полос при смене направления движения. Следите за состоянием ножей косилки, их необходимо регулярно точить или менять на новые. В процессе кошения может забиваться травой канал 57 (рис. 3), по которому трава от блока ножей поступает в травосборник. Это происходит, если выбрана слишком высокая скорость движения. Для предотвращения забивания канала выброса травы необходимо снизить скорость движения.

## 7. Техническое обслуживание.

Правильное использование и регулярное техническое обслуживание продлевают срок службы изделия. Каждый раз перед началом работы проверяйте надежность крепления и затяжку всех винтов и соединений. При необходимости подтяните ослабленные винты и соединения. Перед проведением любых работ по техническому обслуживанию изделия двигатель всегда должен быть заглушен, ключ извлечен из замка зажигания и снят провод «+» 42 с клеммы аккумуляторной батареи 43 (рис. 5).

### 7.1 Замена масла и масляного фильтра.

Перед каждым запуском двигателя проверяйте уровень масла. Для этого открутите крышку 44 маслозаливной горловины (рис. 5), которая совмещена со щупом. Вытащите щуп, протрите его ветошью, вставьте щуп в горловину не закручивая крышку. Затем извлеките его и визуально определите отметку уровня масла. Уровень масла должен находиться несколько ниже или быть равным отметке FULL, как показано на рисунке. При необходимости долейте масло до уровня.





Для полной замены масла дождитесь, пока двигатель остынет, но останется теплым. Подставьте пустую емкость под двигатель, открутите болт сливного отверстия 61 (рис. 5). Дайте маслу стечь. Закрутите болт сливного отверстия. Наполните картер маслом и проверьте его уровень.

Не сливайте отработанное масло в окружающую среду. Утилизируйте его согласно нормативным актам, для дополнительной информации обратитесь в администрацию вашего района.

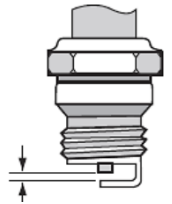
Первую замену масла необходимо произвести после первых 5 часов работы или в течение 1 месяца после начала работы, что наступит раньше. Затем через каждые 50 рабочих часов или каждые 3 месяца.

С каждой заменой масла необходимо менять масляный фильтр 62 (рис. 5). Для замены открутите фильтр и установите новый.

## 7.2 Обслуживание и замена свечи зажигания.

Через каждые 100 часов работы проверяйте зазор электродов свечи зажигания. Снимите колпачок высоковольтного провода со свечи, свечным ключом 12 мм выкрутите свечу против часовой стрелки. Очистите электроды свечи от нагара, отрегулируйте зазор между электродами, он должен быть 0,5 – 0,6 мм.

При необходимости замените свечу. Подходят следующие модели: Champion RC12YC, Bosch FR8DC, NGK BCPR5ES. Вкрутите свечу, затяните универсальным ключом, не прикладывая значительной силы. Установите колпачок и крышку в обратном порядке.



## 7.3 Обслуживание и замена воздушного фильтра.

Регулярно контролируйте чистоту воздушного фильтра. Для очистки фильтра откройте крышку корпуса, открутив две гайки-барашка 45 (рис. 5). Извлеките фильтрующий элемент, снимите поролоновый предварительный фильтр, промойте его в теплом мыльном растворе, затем тщательно промойте в чистой воде. Отожмите, не скручивая, просушите. Осмотрите бумажный фильтр, при необходимости замените его. Протрите или продуйте поверхность внутри корпуса фильтра. Установите фильтрующий элемент на штатное место. Закройте крышку.

Замену фильтра производите через каждые 100 часов работы или чаще.

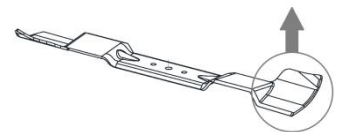
## 7.4 Замена топливного фильтра.

Для замены топливного фильтра 41 (рис. 5) снимите зажимы, фиксирующие фильтр на топливных шлангах, снимите фильтр со шлангов. Замените на новый.

Замену фильтра производите через каждые 200 часов работы или чаще.

## 7.5 Замена ножей.

Для доступа к ножам косилки установите трактор на ровную твердую поверхность, снимите травосборник, подставьте под заднюю часть трактора доску толщиной не менее 40 мм. Поднимите переднюю часть трактора так, чтобы он уперся кронштейнами крепления травосборника в поверхность, а основанием травосборника в доску (рис. 9). Зафиксируйте трактор в этом положении с помощью подпорки таким образом, чтобы исключить его самопроизвольное перемещение в любую сторону. Для защиты рук от повреждений наденьте перчатки. Одной рукой удерживайте нож, а второй открутите болты b. Для правого ножа R по часовой стрелке, для левого L – против часовой стрелки. Проверьте состояние шайб a, крепежных болтов b, адаптеров ножа c и шпонки d, при необходимости замените. Проверьте состояние ножей, при необходимости заточите или замените. Соберите в обратном порядке. Обратите внимание, нож должен быть установлен загибом в сторону корпуса косилки. После заточки необходимо убедиться в том, что нож отбалансирован, иначе возможна существенная вибрация при работе, что приведет к преждевременному выходу косилки из строя.



## 7.6 Очистка трактора после окончания работы.

Сразу после окончания работы очищайте прилипшую скошенную траву. Засохшая трава удаляется с большим трудом. Для очистки внутренней части корпуса косилки и ножей предусмотрен специальный коннектор 60 (рис. 8) для подключения воды. Подсоедините садовый шланг с помощью быстроразъемного коннектора. Заведите двигатель, включите ножи. Включите воду. Производите очистку в течении 5-ти минут. Отключите подачу воды, заглушите двигатель, проверьте качество очистки. При необходимости повторите. Снимите травосборник и очистите канал выброса травы 57 (рис. 3)

## 7.7 Контроль состояния тормозной системы.

Для проверки работы тормозной системы установите трактор на ровную твердую поверхность. Включите стояночный тормоз, переведите трансмиссию в транспортировочный режим. Начните вручную толкать трактор вперед. Если задние колеса прокручиваются, значит, необходим ремонт тормозной системы. Обратитесь в специализированный сервисный центр.

## 7.8 Обслуживание трансмиссии.

Трактор поставляется с заправленной маслом трансмиссией. Периодическую замену масла в трансмиссии производить не нужно, ресурс масла рассчитан на весь срок службы изделия. В случае возникновения каких-либо



недостатков в работе трансмиссии необходимо обратиться в специализированный сервисный центр. Тип используемого масла 20W50.

## 7.9 Контроль состояния и замена ремней.

Регулярно визуальным осмотром контролируйте состояние ремня привода трактора, ремня привода ножей и синхронизирующего ремня. При обнаружении следов износа (трещины, перегрев и т.д.) ремень необходимо заменить. Обратитесь в специализированный сервисный центр.

## 7.10 Общие указания по техническому обслуживанию.

Периодичность	Сервисная операция
Ежедневно	Проверка уровня масла
	Проверка тормозной системы
	Проверка давления в шинах
	Очистка и мойка
	Проверка узлов соединений
Еженедельно	Проверка приводных ремней
	Проверка состояния воздушного фильтра
	Проверка состояний ножей
50 часов	Замена масла и масляного фильтра
100 часов	Проверка / замена свечи зажигания
	Замена ножей
	Замена воздушного фильтра
200 часов	Замена топливного фильтра
Перед началом сезона, после длительного хранения	Замена воздушного фильтра
	Замена топливного фильтра
	Проверка / замена приводных ремней
	Замена масла и масляного фильтра
	Проверка / замена ножей

Ремонт и техническое обслуживание, не описанные в данном руководстве, необходимо проводить в специализированных сервисных центрах. Адреса и телефоны ближайших сервисных центров указаны на сайте <http://dde-um.com/services/>

## 8. Правила хранения, транспортировки и утилизации.

Хранить изделие следует в чистом и сухом помещении, в недоступном для детей месте.

По завершению сезона или, если оборудование не будет использоваться более 30 дней, рекомендуется подготовить его к хранению. Слейте топливо из топливного бака, для этого отсоедините топливный шланг от топливного фильтра. Действуйте аккуратно, топливный кран отсутствует, топливо сразу польется из шланга. Затем запустите двигатель и дождитесь, пока все топливо в карбюраторе закончится и двигатель заглохнет. Тщательно очистите машину, особое внимание уделите внутренней части косилки и травосборнику. Снимите свечи зажигания и залейте одну столовую ложку моторного масла в каждый цилиндр. Прокрутите стартером коленвал 2-3 оборота, чтобы распределить масло. Установите на место свечи зажигания. Снимите аккумулятор, очистите его и полностью зарядите. Аккумулятор храните в сухом и прохладном помещении. Один раз в три месяца заряжайте его.

Для перевозки трактора используйте прицеп или кузов автомобиля. На время перевозки включите стояночный тормоз. Надежно закрепите трактор на прицепе или в кузове ремнями, цепями или веревками. Запрещено транспортировать трактор методом буксировки. Избегайте механических повреждений и воздействия атмосферных осадков. Соблюдайте меры предосторожности, характерные для перевозки хрупких грузов.

Утилизировать изделие с бытовыми отходами запрещено. Отслуживший свой срок трактор должен быть утилизирован в соответствии с нормативными актами по утилизации Вашего региона. Обратитесь в уполномоченный орган.



## 9. Технические характеристики.

Модель	TR 102-300
Модель двигателя	Loncin LC1P92F-1
Тип двигателя	4-х тактный с воздушным охлаждением
Объем двигателя, см <sup>3</sup>	452
Мощность, кВт / л.с.	12 / 16
Объем топливного бака, л	4
Объем масла в картере, л	1,2
Тип топлива	Неэтилированный бензин АИ-92
Ширина скашивания, мм	102
Высота скашивания, мм	30-90
Количество регулировок высоты кошения, шт	7
Количество ножей, шт	2
Объем травосборника, л	300
Размер колес передние / задние, дюйм	15"×6-6 / 18"×8.5-8
Давление в шинах передние / задние, атм	1,0 / 0,7
Тип трансмиссии	Hydro-Gear T2
Максимальная скорость вперед / назад, км/ч	10 / 5
Масса, кг	240
Артикул изделия	909-167
Артикул ножа правого	909-167-086
Артикул ножа левого	909-167-090
Артикул ремня привода	909-167-307
Артикул ремня привода ножей	909-167-064
Артикул ремня синхронизирующего	909-167-072
Артикул фильтра воздушного бумажного	909-167-502
Артикул фильтра масляного	909-167-538
Артикул свечи зажигания	909-167-445

Технические данные получены в лабораторных условиях могут незначительно меняться от изделия к изделию. Производитель оставляет за собой право на изменения комплектации и характеристик без предварительного уведомления.

## 10. Гарантийные обязательства.

Гарантийный талон и руководство по эксплуатации являются неотъемлемой частью изделия.

Гарантийный срок эксплуатации - 12 (двенадцать) месяцев со дня продажи через торговую сеть при соблюдении потребителем правил эксплуатации и условий по техническому обслуживанию, указанных в настоящей инструкции.

Правильно заполненный гарантийный талон дает покупателю на бесплатный ремонт в период всего гарантийного срока эксплуатации изделия. Бесплатный ремонт заключается в устранении неисправностей, явившихся следствием допущенных изготовителем производственных дефектов, путем замены вышедших из строя узлов и деталей.

Гарантийные обязательства не распространяются на:

- поломки, вызванные несоблюдением пользователем предписаний руководства по эксплуатации;
- механические повреждения;
- поломки, возникшие при использовании изделия не по назначению;
- повреждения, вызванные несоблюдением правил хранения или транспортировки;
- при использовании принадлежностей, расходных материалов, аксессуаров и запасных частей, не предусмотренных технологической конструкцией данной модели или не рекомендованных производителем;
- повреждения, вызванные попаданием внутрь изделия инородных предметов, влаги или вследствие засорения вентиляционных отверстий большим количеством отходов, таких как пыль, трава или другие мелкие частицы;
- изделия, подвергавшиеся вскрытию, ремонту или модификации неуполномоченными на то лицами или вне уполномоченных специализированных сервисных центров;
- неисправности, возникшие в результате несвоевременного или ненадлежащего технического обслуживания;





- неисправности, возникшие в результате использования несоответствующего типа или ненадлежащего качества топлива или моторного масла;
- неисправности, возникшие в результате перегрузки двигателя - задиры на поршне и цилиндре, нагар на поршне, разрушение колец ЦПГ;
- расходные материалы, сменные детали и узлы, износ которых зависит от количества произведенной работы, такие как: фильтр воздушный, свеча зажигания, фильтр топливный, фильтр масляный, ножи, ремни приводные, ролики, шкивы, детали крепления ножей, пружины, шины, диски колесные, шарнирные детали рулевого управления.
- изделия с нечитаемым серийным номером;
- чистку, обслуживание, замену расходных материалов и смазки.

Производитель:

«Dynamic Drive Equipment» (DDE), 620 Alexander Drive SW / P.O. Box 334, Owatonna, Minnesota 55060, USA.

Импортер:

ООО ПАРУС Санкт-Петербург, пер. Декабристов ,8 лит. А, пом. 2-Н

Товар сертифицирован.

Срок службы не менее 36 месяцев с даты производства. Месяц и год производства указаны в первых 4-х цифрах серийного номера. Допускается дальнейшая эксплуатация изделия и по истечении срока службы при условии ежегодного замера сопротивления электроизоляции.

Инструкции, указанные в данном руководстве, не относятся к абсолютно всем ситуациям, которые могут возникнуть. Оператор должен осознавать, что контроль над практической эксплуатацией и соблюдение всех предосторожностей, входит в его непосредственные обязанности.



С отзывами и пожеланиями обращайтесь **[WWW.DDE-UM.COM](http://WWW.DDE-UM.COM)**



**УВЕРЕННОСТЬ В РЕЗУЛЬТАТЕ!**

[www.dde-um.com](http://www.dde-um.com)

