

## Триммерная полуавтоматическая головка с ударной подачей DDE Wind 6 ! Замена лески без разборки головки !

### Инструкция по эксплуатации

#### Внимание!

Опасно косить траву заранее не обнаружив скрытые в ней твердые предметы такие как камни, корни, металлические конструкции. При соприкосновении с такими предметами возможно разрушение триммерного корда и самого механизма косильной головки что может привести к травмам и повреждениям.

Спасибо Вам за выбор универсальной триммерной головки DDE Wind 6. Вас не разочарует качество, удобство и простота работы с ней.

#### Меры безопасности (предосторожности)

\*Перед работой прочитайте и следуйте точно всем инструкциям приведенным в данном руководстве.

\*Триммерная головка DDE Wind 6 предназначена для кошения травы бензиновыми и электрическими триммерами и кусторезами. Не используйте ее для других целей.

\*Если Вы одолжили кому либо триммерную головку DDE обязательно дайте ознакомиться с данной инструкцией или полностью объясните особенности работы с ней новому оператору.

\*Храните данную инструкцию в месте где вы всегда сможете легко прочитать ее.

\*Прочитайте и следуйте всем инструкциям по эксплуатации Вашего триммера или кустореза.

\*Когда косите рекомендуем использовать защитную одежду и снаряжение, такие как очки, шлем, перчатки и сапоги. На триммере должен быть установлен защитный кожух и ремень. (рис.2)

\*Убедитесь что косильная головка установлена на триммер верно, вращая ее вручную перед запуском двигателя. Неверная установка может вызвать большой шум и вибрацию, что недопустимо при нормальной и безопасной работе триммера. (рис.3)

\*Безопасная область для людей (без специальной одежды) и животных не менее 15 метров от работающего триммера, рекомендуем так же обратить внимание на защиту стекол, машин и прочего имущества от повреждения разлетающимися предметами.

\*Триммерная голова DDE Wind 6 рассчитана на 10000 оборотов в минуту (максимум).

\*Обратите внимание что бы при работе под головку не попадали твердые предмета такие как бетон, камень, стеклянные бутылки (рис.4)

\*При кошении нейлоновой леской допустимо падение оборотов до 4500 оборотов в минуту.

\*Остановите двигатель если Вы почувствовали что что то происходит не так во время кошения. Восстановите или замените неисправную деталь.

\*Остановите двигатель и убедитесь что косильная головка так же остановилась, если Вам необходимо провести очистку от травы или намотку нового косильного корда. Никогда не оставляйте косильную головку руками! (Рис.5)

\*выпуск лески осуществляется однократным ударным нажатием кнопки катушки по земле при полных оборотах двигателя Если из головки выступает отрезок лески менее 25 мм возможно понадобится выдвинуть его в ручную .

www.dde-um.com

## Конструкция DDE Wind 6

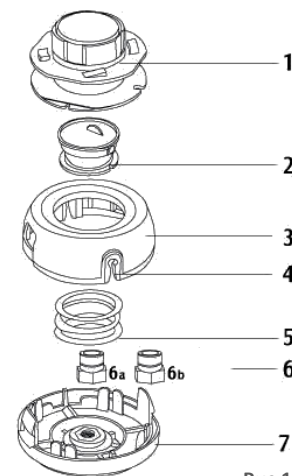


Рис.1

№№	Описание	Количество
1	Кнопка подачи лески совмещенная со шпулей	1
2	Фиксатор лески	1
3	Корпус	1
4	Прошина	2
5	Пружина	1
6	Резьбовой адаптер	2
7	Основание головки	1



Рис.2



Рис.3

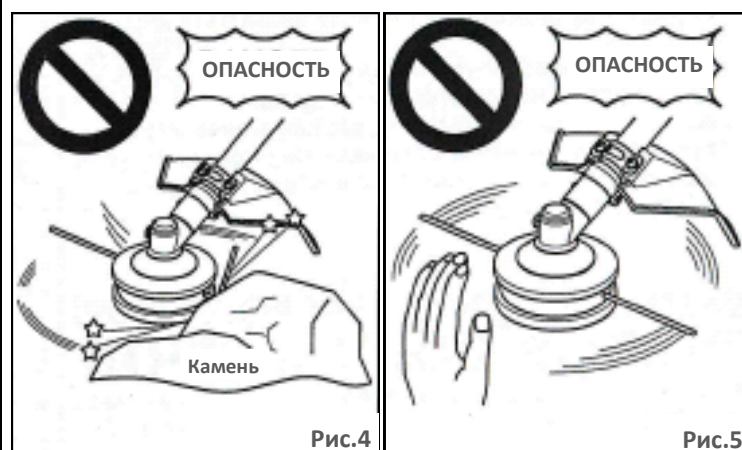


Рис.4

Рис.5

## Назначение

Триммерная головка DDE Wind 6 предназначена для кошения травы с помощью нейлоновой лески диаметром 2.0-3.0мм, бензиновыми или электрическими триммерами с вращением режущей гарнитуры против часовой стрелки и прямым валом диаметром 10 мм и шагом резьбы 1.0 или 1.25 мм.

## Характеристики

Диаметр лески (корда): 2.0-3.0 мм.

Максимально допустимые обороты на валу редуктора: 10000 об/мин.

Минимальные эффективные обороты: 6000 об/мин\* (при снижении рабочих оборотов ниже 6000 об/мин эффективность кошения резко сокращается)

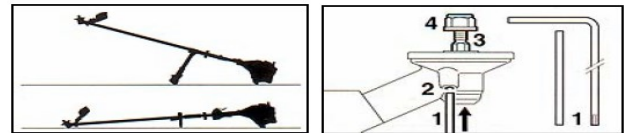
Посадочные размер вала триммера: 10 мм.

Резьба: Левая

Шаг резьбы: 1.0мм, 1.25 мм (два резьбовых адаптера в комплекте)

## Установка триммерной головки

1. Расположите триммер осью редуктора вверх
2. Заблокируйте вал редуктора
3. Приверните триммерную головку против часовой стрелки\*
4. Уберите инструмент фиксирующий вал редуктора



\*при необходимости замените резьбовой адаптер, для этого необходимо разобрать катушку

- нажмите по очереди на защелки основания катушки и потяните корпус вверх, возможно для этой операции использовать шлицевую отвертку

- снимите кнопку, фиксатор лески, пружину и замените адаптер

- соберите катушку в обратной последовательности

## Замена нейлоновой лески (корда)

1. Расположив триммер косильной головкой на верх .
2. Отрежьте кусок триммерной лески длиной не более 6 метров
3. Совместите метки на кнопке косильной головки с проушинами на крышке и вставьте леску в отверстие
4. Протяните леску через головку насквозь и выровняйте концы лески
5. Вращая кнопку по часовой стрелке намотайте леску
6. Оставьте концы лески равные 15 см

